



# 广东求精电气有限公司

## ESG（环境、社会和治理）报告



报告编号: ZMS-ESG-2025091801

申请方: 广东求精电气有限公司

编制方: 安徽中木森大数据有限公司

查询网址: [www.ahzms.cn](http://www.ahzms.cn)

时 间: 2025年09月18日



## 声明

1、信息准确性：本报告中的信息均来源于可靠的公开渠道或内部数据，但在信息传输和解读过程中可能存在误差。我们已尽力确保信息的准确性，但不因信息错误或遗漏导致的任何直接或间接损失承担责任。

2、内容完整性：本报告所包含的信息和数据可能无法涵盖所有相关方面，读者在使用时应结合其他相关资料和信息进行综合考虑。我们不对因信息不完整导致的任何决策错误或损失承担责任。

3、预测与判断：本报告中的分析和预测均基于当前可得的信息和数据，未来市场变化可能超出预期。我们不对基于本报告内容做出的任何预测、决策或行动承担任何责任。

4、非投资建议：本报告并非针对任何具体投资或交易活动的建议，读者在使用时应结合自身的投资目标和风险承受能力进行决策。我们不对基于本报告内容进行的任何投资或交易活动承担任何责任。

中木森大数据  
ZHONGMU SENDA DATA

第三方机构：安徽中木森大数据有限公司

时间：2025年09月18日

# 目 录

<b>一、公司简介及报告基本信息</b> .....	<b>1</b>
<b>二、环境管理</b> .....	<b>5</b>
1、环境管理体系 .....	5
2、年度环境管理工作 .....	5
3、资源节约、环保节能措施 .....	6
4、污染防治 .....	7
5、节能减排 .....	8
<b>三、社会信息</b> .....	<b>10</b>
1、员工权益 .....	10
2、产品与服务管理 .....	13
3、社会关系 .....	16
<b>四、治理</b> .....	<b>19</b>
1、治理策略与组织架构 .....	19
2、规范治理 .....	20
3、信息披露透明度 .....	22
4、合规经营与风险管理 .....	23
<b>五、综合</b> .....	<b>25</b>
1、ESG 战略与规划 .....	25
2、ESG 绩效评估 .....	26
3、ESG 沟通与合作 .....	28
4、ESG 愿景、公开承诺及其完成情况。 .....	28
<b>六、附件</b> .....	<b>30</b>
附件 1：营业执照 .....	30
附件 2：利益相关方沟通 .....	31
附件 3：体系认证证书 .....	32

## 一、公司简介及报告基本信息

广东求精电气有限公司(以下简称“广东求精电气”),位于交通便利、环境优美的佛山高新技术产业开发区高明沧江工业园杨和西园。公司创建于1998年6月,占地面积80亩,是一家专业从事智能电力工程和智慧智能高低压电房设备,电力工程施工总承包,提供电力新能源综合解决方案的现代化综合性企业。

公司自成立以来,立足高新科技,追求卓越品质,不断引进世界尖端设备和技术,高效地发挥现代质量管理体系的作用,产品质量在同业中一直处于领先地位,赢得了国家各级管理部门的高度评价以及广大用户的赞许。2015年被认定为国家高新技术企业,这充分证明了公司拥有强大的技术研发能力,产品创新能力强。

公司始终坚持“科技强企”的发展战略,努力培养和造就企业适应全球竞争的高级技术与管理人才,企业技术创新能力和科技成果转化率显著提高。2016年6月,公司先后通过了“广东省电气自动化工程技术研发中心”和“佛山市企业技术改造与创新中心”认定,2018年6月,获得“佛山市细分行业龙头企业”的称号,2019年8月,获得“广东省知识产权示范企业”的称号,2020年获得“国家知识产权优势企业”的称号,2021年获得“佛山市标杆企业”的称号,2022年获得《国家专精特新“小巨人”》的称号。科技实力的持续提升,有力地促进了企业由劳动密集型向技术密集型转变,主营产品随之亦不断向电子化、智能化的方向转变。产品技术水平和品牌竞争力的大幅提升,为公司赢得良好的社会口碑。

建厂20多年来，公司锐意进取、大胆探索，积累了丰富的管理与生产经验，赢得业界的高度认可，先后与西门子、ABB、施耐德等跨国公司开展技术合作，市场覆盖国网、南网、中石油、中石化、新能源光储充、中建、医疗、钢铁、轨道交通及用户工程。

本报告覆盖实体范围为 广东求精电气有限公司。

本报告时间范围为2024年08月31日至2025年09月01日，部分表述及数据适当超出上述年份。

本报告旨在向利益相关方展示我公司在环境（Environment）、社会（Social）和治理（Governance）（简称ESG）方面的实践与成果，以及未来的发展规划。

我们深知ESG对于企业可持续发展和社会责任的重要性，因此将ESG理念融入公司的日常运营与决策中。



中木森大数据  
ZHONGMU SENDA SHUJU

## 最高管理者致辞

尊敬的各位领导、广大客户朋友们：

大家好！首先，感谢大家阅读公司的ESG报告。我谨代表公司向长期以来关心和支持公司发展的各级领导、合作伙伴和社会各界朋友表示诚挚的感谢。本报告在推动公司在环境、社会和公司治理方面的可持续发展，以实现我们的长期目标。在ESG领域，我们更是深知责任重大，始终将环境保护、社会责任和企业治理作为公司发展的三大基石。

### 一、环境保护方面

我们深知环境保护对企业和社会的重要性，因此，我们始终将环境保护作为企业发展的核心之一。我们积极响应国家环保政策，推动绿色、低碳、可持续发展。在企业运营过程中，我们严格遵循环保法律法规，不断提升环保管理水平，降低能源消耗和碳排放，实现绿色。我们注重废弃物的回收利用，推动循环经济发展，为社会和环境贡献我们的力量。

### 二、社会方面

作为一家企业，我们要关注社会责任，回馈社会，与各利益相关者建立良好的关系。在报告中，我们讨论了如何加强员工福利、改善劳动关系、推动社区发展等社会议题。我们决定加强员工培训和发展计划，提高员工的工作满意度和忠诚度。我们还将加强与供应商和合作伙伴的合作，确保他们也遵守ESG的原则和准则。同时，

我们将加大对社区的支持，开展一系列公益活动，提升我们在当地社区的形象和声誉。

### 三、企业治理方面

我们深知企业治理对企业发展的关键作用，因此，我们始终将企业治理作为企业发展的核心之一。我们遵循法律法规，规范企业运营，确保企业合法合规经营。我们注重企业文化建设，弘扬企业价值观，培养企业精神，塑造企业形象。我们注重企业信息化建设，提升企业运营效率，实现企业可持续发展。我们注重企业风险管理，识别和防范企业风险，确保企业稳健发展。在ESG理念的指导下，我们将持续提升企业治理水平，为股东、员工和社会创造更多价值。

ESG发展已成为全球共识，也是我国实现高质量发展的重要途径。我们将深入思考、讨论和推进环境、社会和公司治理方面的重要议题，制定具体的行动计划，推动公司在ESG方面的可持续发展，为实现公司长远发展目标而努力奋斗。

谢谢大家！



## 二、环境管理

### 1、环境管理体系

广东求精电气有限公司严格遵守《中华人民共和国环境保护法》、《中华人民共和国大气污染防治法》、《中华人民共和国水污染防治法》等法律法规，制定了对应的资源节约与生态保护责任相关的多项管理制度文件，支持公司环境管理的稳定有效运行。

本年度公司深入研究运营环境，记录相关数据、辨识风险与改进，结合法律法规及行业实践制定体系构建依据，按照GB/T24001-2016/ISO14001:2015标准的要求，编写对应的环境管理体系文件，并通过培训强化员工环保意识和岗位责任。同时公司设立内审机制，定期核查体系运行，及时纠正问题，持续优化环境管理效能，定期评估体系效果，适应内外部变化调整策略。

公司对于环境管理体系的重视，体现了公司对绿色环保建设方面的坚定决心和执行力。公司将以“双碳”目标为引领，以节能减污降耗为抓手，强化工作举措，持续提升环境管理水平，继续深化绿色发展实践。

### 2、年度环境管理工作

公司制定了生态环境保护活动方案，方案以习近平主席生态文明思想为指导，深入贯彻党的二十大精神，认真落实党中央、国务院和国资委重大决策部署，牢固树立和践行绿水青山就是金山银山、人与自然和谐共生的理念，坚持系统观念和问题导向，着力解决生

态环境保护重点、难点问题，不断提升环保本质化水平，坚决守牢不发生重大环境事件的底线，助推公司高质量发展。

公司根据上级单位下达的安全环保工作任务，全员逐级签订安全责任书与生态环保责任书，实现年度安全与生态环保工作指标、目标和任务的有效分解、传导。年末各项任务指标完成率100%，较好的完成了年度安全环保工作。

### 3、资源节约、环保节能措施

公司制定了明确的数智化绿色低碳战略规划，旨在通过技术创新、设备更新和管理优化，实现能源消耗和碳排放的双降。公司制定了具体的短期和长期目标，并分解为可执行的行动计划。

公司通过节约能源、降低损耗、提高生产效率和产品质量，最大限度减少有毒有害物质的使用，采用无废或少废的清洁生产技术和工艺，减少生产中的各种危险因素，回收和循环利用各类废弃物，采用可降解材料产品和产品包装，合理减少包装物的使用和改善产品功能等措施，实现资源节约和减少环境危害风险。企业将绿色制造理念以及相关政策、法规等要求融入企业业务流程和供应链管理系统，整合现有资源，对绿色供应链进行系统规划，建立健全有关管理标准和管理制度改善企业供应链系统。

制定了绿色供应链管理方针和可量化、可测量(或可评价)的管理目标。企业实施绿色供应链管理，对产品进行绿色设计，明确产品绿色性指标(如绿色材料、能耗、排放、回收利用率等)，产品的设计在满足产品加工质量要求的前提下，满足清洁生产相关要求。企业根据行业或产品特点，划分产品生命周期阶段，识别各个阶段

产品、物料绿色属性确认并建立重点管控物料清单。企业明确环境信息类别和数据获取、计算、统计、报告及环境信息公开等要求。

公司也结合了自身行业特点和工作实际，组织围绕低碳日活动主题，积极开展节能知识、低碳知识普及、绿色消费引导、绿色低碳出行等宣传活动，响应号召深入推进企业节能减排加速绿色转型，宣传党中央、国务院关于碳达峰碳中和的有关要求，提升员工绿色低碳发展的思想认识，培育引领绿色低碳生活新风尚，如从日常少开车多骑行、节水、节热、节电、节成本，从人走关灯做起，节约办公纸张，合理调节空调温度，强化节能降耗，推进绿色低碳发展，并以此为契机积极倡导节能低碳绿色出行、做好身边小事。

#### 4、污染防治

##### (1) 废水

公司废水通过改进生产流程和技术，减少用水量，从而降低废水排放量。这不仅可以降低废水处理成本，还有助于提高企业的经济效益。建立有效的废水收集系统，确保废水能够被集中收集和处理。对于不同类型的废水，应采用相应的处理技术，如物理处理、化学处理、生物处理等，以达到排放标准。在可能的情况下，实施废水循环利用计划。在绿植养护过程中，可以采用更加节水的养护方式，较干净的废水可再次用于场地绿植的浇灌，实现水资源的循环利用，减少对新鲜水资源的依赖；生活污水也可直接排向市政污水管道，不会对地下水环境产生明显影响。根据企业废水产生的性质和特点，选择合适的处理方法，并加强企业运营过程中的管理，减少废水的产生，实现废水的达标排放和循环利用。

## (2) 废气

公司通过优化生产工艺，减少废气排放。采用低污染、低排放的原材料和技术，提高能源利用效率，减少废气产生的源头。根据废气的成分和浓度，选择合适的废气治理技术。公司治理废气要从源头上控制、从过程中去减少排量、从末端上去治理符合国家的标准，采用综合性的措施来降低废气排放对环境和人类健康的影响。安装和运行高效的废气处理设备，高效地去处理废气，确保废气经过处理后能够达标排放。对废气排放进行定期监测和评估。通过数据分析，及时发现和解决废气排放问题，确保废气管理工作的有效性。公司排放的气体均达到国家排放标准要求，对环境不会造成影响，公司未发生超标排放事件。

## (3) 固体废弃物

公司对固体废弃物采取分类存放对可以利用的工业固体废物加以利用；建立固体废物管理台账，内容包括固体废物种类、产生量、流向、贮存、利用、处置等；对不能利用的固体废物，按照环境保护的有关规定处置，委托有处置资质和处置能力的单位依法处置，符合相关法律法规的要求。公司根据国家和地方污染物排放标准，从严执行。并定期开展自行监测，确保排放达标。

## 5、节能减排

### (1) 温室气体排放

公司主要能源消耗种类为电力、汽柴油和自来水，排放的温室气体类型为二氧化碳。公司始终关注自身绿色运营，大力倡导绿色办公理念，大力推动节约型本部建设。严格执行节电、节水、节气、

节油、节约粮食有关规定，严格执行空调温度控制标准，及时关闭显示屏、电脑、打印机、复印机等耗电设备，节约使用办公用品和耗材，大力推行无纸化办公。

## (2) 公司针对温室气体减排目标采取的措施和行动

1) 推进办公区节能改造，使用LED技术替代高能耗灯管，倡导步行，减少电梯使用，最大程度降低电能消耗。

2) 开展各项节能环保宣传活动，积极组织节能环保工作交流和法律法规培训，普及生态文明，绿色发展理念和知识，提升全体员工环保意识，形成崇尚节约、合理消费与绿色环保、低碳的新风尚。

3) 倡议全体员工以高度的责任感和事业心立足工作岗位和自身实际，发挥主观能动性，对现有资源进行优化和合理利用，从制度上、程序上、落实上加强管控，将每一项开源节流工作落到实处。

中木森大数据  
ZHONGMU SENDA SHUJU

## 三、社会信息

### 1、员工权益

#### (1) 员工招聘与就业

公司深入实施人才强企战略，满足公司发展对人才资源的需求，把各方面优秀人才集聚到公司发展事业中来，建设高素质专业化干部队伍，打造一支爱岗敬业、勇于创新创造的优秀人才队伍。公司以坚持服务战略、突出重点，德才兼备、人事相宜，公平公开、竞争择优为招聘工作基本原则，制定招聘相关办法，明确招聘工作的职责分工、人才招聘资格条件、招聘组织流程等内容。

#### (2) 员工薪酬与福利

##### 1) 薪酬理念与政策

为了进一步提高公司的市场竞争力，建立适合公司成长与发展需要的薪酬体系，使薪酬体系符合公司发展的战略需要，公司制定员工薪酬相关管理办法。公司员工薪酬分配遵循公平性、竞争性、激励性、合法性原则。薪酬水平与员工承担的岗位责任以及工作绩效相匹配；以地区、竞争对手薪酬调查结果为依据，以企业支付能力为前提，合理确定薪酬水平，保持市场竞争力，保留和吸引所需要的人才；员工的收入取决于责任、能力、绩效及公司效益水平，坚持效率优先、优效优酬，坚持薪酬与工作业绩、所做贡献挂钩，坚持激励与约束相统一，薪酬与责任相一致，激发员工的工作积极性；严格遵守国家的法律法规和有关薪酬制度的政策规定。

## 2) 工作时间和休息休假

为维护工作秩序，加强劳动纪律管理，提高工作绩效，保障员工履行劳动义务并享有休息休假的权利，根据国家有关法律法规规定，结合公司实际情况，公司制定《员工休假及考勤管理办法》。根据岗位不同，公司员工执行标准工时制或综合工时制，按照《劳动法》等法律法规，享有带薪休假等权利。

## 3) 薪酬福利保障情况

公司按时发放薪酬，为员工缴纳社会保险和公积金，全面保障员工相关权益。

## (4) 员工健康与发展

### 1) 员工健康安全管理

为在岗职工准备各类食品、水果，防护用品等，全力保证职工身体健康，提高员工身体免疫力。夏季高温来临，公司、工会分别采购各类防暑降温清凉用品及各类防暑降温饮品，慰问在岗员工。

按照法律规定，公司为所有签订劳动合同人员缴纳社会保险，为所有签订劳务协议人员购买意外伤害险，无因工亡故人员。公司定期组织员工体检，以预防、控制、减少和消除职业危害因素，保障员工身体健康。

公司制定劳动防护用品配备和使用相关制度，明确劳保用品配置标志，依据制度为员工提供安全防护用品，并为正确佩戴劳保用品开展培训，加强劳保用品使用效益，防止和减少安全事故；特殊

时期，公司对人员密集场所，以及设备、空调进行全方位定时消毒，维护员工。

## 2) 员工关爱与帮扶

困难职工帮扶：公司工会多年来始终把为职工办实事、办好事作为根本目标，根据总工会工作部署，多次向困难职工提供帮扶。公司在重大节假日（中秋、国庆、元旦、春节等）对员工开展“送温暖”活动，发放福利物品，为职工送上祝福。公司员工福利有：

a、员工生日福利

b、员工节日福利：三八节福利、端午节福利、中秋节福利、春节福利等。

c、平时福利：充电下午茶等。

## 3) 员工发展与培训

为规范公司员工岗位聘任管理工作，拓宽员工职业发展空间，培养造就高素质专业化干部队伍，公司制定《岗位聘任管理办法》。实行岗位与职级相结合的聘任管理制度，规定了经营管理、专业技术、市场营销三类员工发展通道及对应的评价标准，根据岗位性质和工作要求，制定各岗位职级基本素质能力要求，作为岗位设置及聘任的依据。岗位聘任坚持以下原则：因事设岗，按岗聘人，人事相宜，人岗相适；德才兼备，以德为先，任人唯贤；民主、公开、竞争、择优；突出能力业绩导向，科学评价；激励和约束并重，实现职级能上能下、员工能进能出、薪酬能增能减。

公司的培训按照不同层次结构主要分为领导层培训、员工在职培训、特殊岗位人员培训和新员工入职培训，培训形式分为集中脱产培训、在职学习、导师制（师带徒）培训、网络培训、书籍阅读等。培训内容包含安全培训、技能培训、销售培训、环境保护培训、质量管理培训、健康与安全培训、技术培训、沟通与团队建设、领导力和管理培训、法律和合规培训、持续教育和专业发展、应急准备培训、客户服务培训。

## 2、产品与服务管理

### (1) 产品安全与质量

#### 1) 生产规范管理政策及措施

公司严格遵循《中华人民共和国安全生产法》《安全生产许可证条例》《危险化学品安全管理条例》等国家安全相关法律法规，制定《安全生产责任制规定》《安全生产教育和培训管理办法》等制度，并编制《安全生产管理规范资料汇编》《安全生产管理制度汇编》，下发公司各部门宣贯。

公司办公室负责消防安全、职业健康安全等内容，强化安全与职业健康管理，促进职业健康安全管理体系有效运行，加强职业健康防护和员工劳动防护。

公司对新员工和重点岗位人员开展针对性的安全培训，确保员工树立安全的意识，保障员工职业健康。

公司制定安全风险分级管控管理办法、安全事故管理办法，建立安全风险分级管控和隐患排查治理双重预防机制，开展安全排查，将事故隐患消除在萌芽状态。

公司安全应急管理工作坚持“以人为本，预防为主，统一领导，分级负责，快速反应，协同应对，依靠科技，加强管理”的原则，依据《安全应急管理办法》，实行分级管理、逐级负责的应急管理体系，在公司及所属单位设立应急管理组织机构、指挥机构及日常办事机构（或办事人员），标准化相关安全事故的应急指挥与后续处理的职责与流程。

公司制定安全教育和培训管理办法，对全体员工进行安全宣贯，公司安全教育培训工作坚持“依法培训、分级负责、按需施教、注重实效”原则，树立“培训不到位就是重大安全隐患”的工作理念，由办公室负责组织、汇总编制公司安全和教育培训计划，协助员工牢固树立安全意识。

## 2) 质量管理

公司已建立质量管理体系，明确各部门的职责要求，确定公司质量方针、质量目标，并编制相应质量手册以及程序文件份；根据公司产品的选择合格的供应商并建立相关制度规范，其中包括：《外部提供的过程、产品和服务控制程序》、《采购管理办法》和《合格供方评价办法》；产品过程严格把控，依据作业指导书进行标准，同时由公司主管质量的部门对各环节或过程产品进行监督和检查，及时发现和纠正可能存在的问题，确保产品在各环节都能有效控制，相关规范包括：《产品作业指导书》或《产品工艺规程》、《产品检验规程》；公司建立品管部，对产品进行定期的检测和评估。

## (2) 公司质量工作思路及执行计划

技质部对公司产品质量负有鉴别职能、把关职能、预防职能、报告职能、监督职能、跟踪验证等职能，为了将这些职能落到实处，应按照国家“立足专业、关注细节、系统思维、资源整合”的管理理念制定工作计划，同时要明确品质部工作计划总的宗旨——建立全员“精品意识”，逐步实现“两个转变”：

1) 从仅关注最终产品的质量控制，向关注采购产品和中间过程产品的质量控制转变。从以往事后检验控制，转变为事前、事中和事后的全过程控制。

主要职责：根据检验规范、产品图纸和技术标准等进行检验，记录、纠正、反馈质量问题，直至跟踪关闭。

跟踪关闭新产品试制全过程质量问题，组织完成新产品测试；制定和完善检验标准、作业标准、相关制度和流程；定期开展品质会议或质量专题会；供应商开发和日常管理，推动供应商问题整改纠正和预防；组织质量相关培训；推动防错、防呆工装的使用，关键岗位定人定岗，预防问题发生；推动设计开发逐步推行潜在失效模式及缺陷影响分析，防止潜在质量问题的发生；汇总统计质量数据，并进行分析，针对典型来料、过程和售后问题开展质量改善活动，防止问题重复发生；质量管理体系的建立和维护。

2) 从仅关注产品实物质量，向关注工作过程质量转变

a) 确保检验规范、产品图纸、工艺要求和技术标准等得到完全执行；

b) 确保检测设备和测试方法得到正确的使用；

c) 确保工序质量控制点，各检验流程得到贯彻和实施；d) 确保检验记录、质量数据的完整性、真实性和准确度。

质量工作的指导思想与总体目标是：全面推进质量检验和质量保证工作齐头并进；推行质量责任考核，加大过程质量监督力度；推动新产品试制试验的规范化管理，提升产品可靠性；打造一支素质过硬，业务专精，勤勉担当的质量团队；确保年度关键考核达成，提升产品可靠性。



### 3、社会关系

#### (1) 供应商管理

公司对供应商选择与管理方面制定了采购管理办法，公司践行绿色发展理念，积极保护环境，对供应商提供的部分设备进行环境评价，并向相关部门进行报送，审批通过后方才使用。公司每年会对供应商进行全面评价，建立合格供应商名录，未列入合格供应商名录的厂家，公司不再进行合作，有效避免经营风险。

#### (2) 供应链环节管理

公司有健全供应链管理组织架构体系和完备人才建设机制，包括跨部门供应链协同流程和机制，完备产品生命周期管理，健全供应链管理指标考核体系等。公司将采购与供应链管理的考核作为供应链管理部重要的工作业绩考核模块，从物资采购及时率、物资采购质量、采购成本控制、供应商管理等方面进行考评，以制度建设、实际数据、分析报告和管理评价结果为依据，量化指标，坚持定期检查与日常监督相结合，有效推动供应链可持续管理。

公司制定、合同授权及审核管理办法、采购管理办法、供应商绩效评价制度，规定了以采购金额进行划分采购方式，有效避免了单一的采购方式，做到公平、公正、合法、合规。公司对于供应链管理高度重视，注重风险分散，对采购、制造、分销、物流和客户服务等环节进行全面梳理，且制定了详细的管理措施，有效的降低了供应链环节中的重大风险。

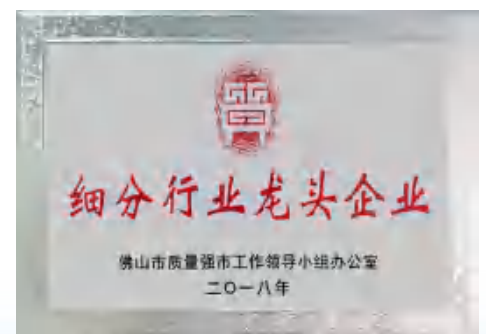
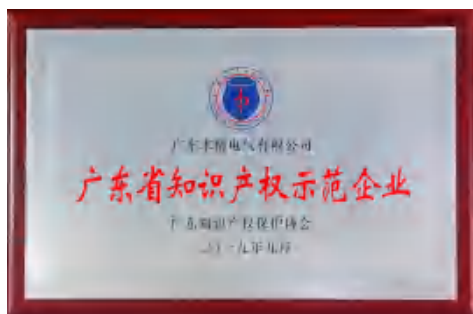
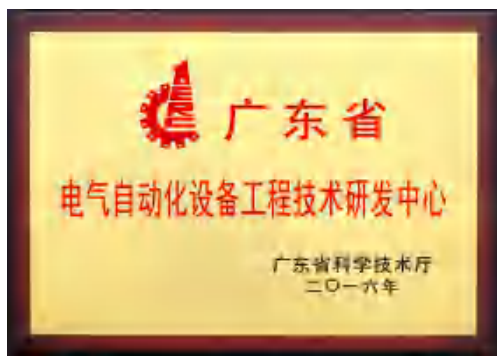
公司会对供应方进行合格供方进行评价，由审计部、生产部等进行评价打分，然后根据得分对客户进行评级，得分在90分以上为

优秀供应商，70分-89分为一般供应商，60分-69分为暂可接受供应商，当得分在60分以下时，为不合格供应商，取消其供货资格。

(3) 社会贡献

1) 缴纳税费情况：公司高度重视履行社会责任，始终坚持依法纳税、诚信纳税、及时纳税。

2) 公司对当地社区的做出的贡献与影响：创造就业机会、促进本地供应链、提高劳动率、吸引投资、降低能源成本、提升竞争力、环境保护和可持续发展、激发创新和创业精神。



## 四、治理

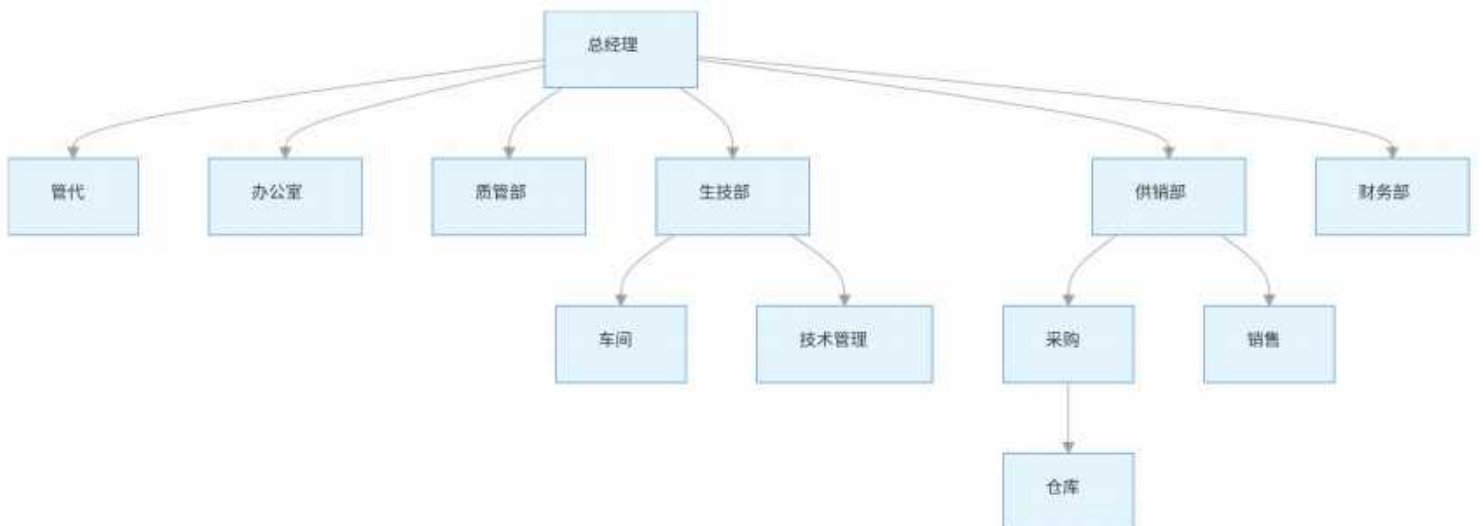
### 1、治理策略与组织架构

#### (1) 治理策略

公司坚持以习近平新时代中国特色社会主义思想为指导，深入贯彻党的二十大精神，坚持“两个一以贯之”，加强党的领导和党的建设，牢牢把握改革发展的正确方向，以党的建设引领公司高质量发展。公司高度重视ESG，贯彻新发展理念，融入新发展格局，按照高质量发展要求，践行服务国家战略。报告期内，公司全力推进ESG工作，致力于将环境、社会责任和其他公司治理的理念与企业发展理念相融合，持续推进和提高环境、社会和治理工作。

#### (2) 组织架构

公司管理层严格按照《公司章程》以及相关法律法规的规定，以诚信、勤勉、尽责的态度，依据专业知识和能力对公司相关事务作出独立、客观、公正的判断，依法行使权利并履行义务。



### (3) 薪酬管理

除公司员工外，公司经理层薪酬考核按照质量第一、效益优先的原则，坚持定量指标与定性指标相结合、以定量指标为主，分为年度业绩考核和任期绩效考核。

经理层副职成员个人年度业绩考核，包括经营业绩（权重100%）和专项工作（加减分项），考核指标根据经理层整体年度业绩考核指标，结合经理层副职成员职责分工进行分解。

经理层（总经理）任期业绩考核，主要考核公司中长期发展战略、价值创造（含行业对标）、风险控制等实现情况。经理层副职成员个人任期业绩考核，包括任期经营业绩、任期重点工作。考核指标根据经理层整体任期绩效考核指标，结合经理层副职成员职责分工进行分解。主要包括分管业务领域的经济效益类、经营管理类、风控合规类指标及个人重点任务等。

## 2、规范治理

### (1) 内部控制

报告期内，公司对各部门开展了经营管理审计。公司办公室统一编制审计方案，协同各职能部门共同组建审计组具体实施。在实施过程中，对公司内部控制管理情况，企业效益的真实合法情况，风险管控情况，采购业务及合同管理情况、人事及建设项目档案管理等经营管理情况进行检查；采购销售及项目建设中合同管理情况，经营管理情况，财务收支规范管理等情况进行跟踪、指导和检查。公司从严把控审计质量，梳理各单位在制度建设、流程控制、资金管理、经营等环节存在的问题并监督整改闭环。针对审计中发现的

薄弱环节，公司提出审计意见，要求各单位从源头落实整改，强化日常经营管理合规要求，严格执行制度，以此次审计为契机提升整体管理水平。

公司内部审计披露审计建议，公司根据审计建议积极改进，审计意见采纳率达100%。报告期内，公司不存在内部审计和外部审计方面的重大问题。

公司密切关注内部控制评价、内部审计工作的开展。为规范公司内部控制评价工作，揭示和防范风险，公司根据《企业内部控制基本规范》《企业内部控制评价指引》等相关法律法规的规定以“全面性、重要性、客观性、风险导向性、一致性、公允性、及时性”为原则，围绕内部环境、风险评估、控制活动、信息与沟通、内部监督等要素，对内部控制设计和运行情况进行全面评价。

公司对公司各部门的内部控制有效性进行了涵盖公司运营管理等各方面的自我评价，于内部控制评价报告基准日，未发现财务报告、非财务报告内部控制重大缺陷、重要缺陷。公司不断完善内部管理制度，细化各项管理措施，推进公司制度化、规范化建设。

公司在销货及收款、采购及付款、存货管理、固定资产管理、货币资金管理、担保与融资、投资管理、研发管理等环节均设有全面完善的业务流程及管理制度，保障各项工作顺利开展。对于重大决策和高风险领域，公司严格规范审批权限，适时完善和优化工作流程，以规避经营风险。公司治理和内部控制规范有效，历次监管检查和自查均不存在重大违法违规情况。

## (2) 反腐败廉洁建设

公司制定了反腐败管理制度，为关键岗位人员建立廉洁档案，对干部进行全方位全周期廉政勤政监督，促进干部廉洁自律，签订廉洁自律承诺书。公司抓住“关键少数”以上率下，通过节日前工作部署、召开会议等形式持续深化纠治“四风”工作。

同时，通过微信工作群、宣传阵地等形式督促推动贯彻廉洁自律，做忠诚干净担当的表率。同时公司还制定了招标廉政及会议工作纪律、收受礼品管理办法等廉洁管理文件。

## 3、信息披露透明度

公司信息披露遵守及时性、公平性原则，将公司发生的重大事项和变化及时进行信息登记，让公司利益相关方及时知悉公司相关信息。公司定期报告、临时公告披露的信息均以利益相关方需求为导向，在保证信息披露真实、准确、完整这一底线要求的基础上，不断提高信息披露的质量，增强信息披露的深度、广度和专业化程度，并使披露的信息内容直观、简明清晰、通俗易懂，以满足不同类型利益相关方的多元化需求，有利于对方作出判断和决策。

公司披露的信息内容简明清晰、语言通俗易懂，避免因针对性不足、合规性信息过多导致篇幅冗长、宽泛化的情况。通过提炼信息中的核心和关键内容，尽可能地用短句、解释性语句、表述性标题、摘要、图标化、表格化方式体现出来，避免过多使用法律术语、深奥的业务术语及过于复杂的表述，以最有效率的方式向投资者传递最有价值的信息。

## 4、合规经营与风险管理

### (1) 合规经营

公司贯彻落实“合规管理强化年”专项工作。为落实依法合规经营管理要求，防范合规风险，确保经营管理的平稳健康可持续发展，公司修订了合规管理办法，制定了规章制度管理办法，制定了重点合规风险识别清单等三项合规清单，全面开展合规管理制度建设。公司严格落实对规章制度、改革方案等重要文件的合规审查，确保符合法律法规、监管规定等要求；严格落实“三重一大”决策制度，完善决策事项合规论证把关机制，保障决策依法合规；全面加强规章制度宣贯及执行监督力度，进一步夯实公司规范运行及风险防控管理体系的基础，加强对重点流程的监督检查确保经营过程中照章办事、按章操作。

公司未发生重大违规事件，未出现因违规导致的重大责任问题。公司奉行“诚信为本”的理念，致力于确保高水平的商业道德。同时，公司严格遵守《中华人民共和国公司法》《中华人民共和国招标投标法》《中华人民共和国反不正当竞争法》和《关于禁止商业贿赂行为的暂行规定》等法律法规的规定，制定《反腐败管理制度》、《招标廉政及会议工作记录》等制度，预防和控制发生腐败和不道德行为。公司未发生腐败相关负面事件。

### (2) 风险管理

公司根据《中华人民共和国公司法》《中华人民共和国会计法》《企业内部控制基本规范》及其他内部控制监管规则的要求，建立

并持续完善风险管理的内部控制管理体系。报告期内，未发生内部控制缺陷情况。

公司建立了全面风险管理制度，围绕总体经营目标，通过在公司管理的各个环节和经营过程中执行风险管理的基本流程，培育良好的风险管理文化，建立健全全面风险管理体系，包括风险管理组织架构、制度与策略、程序与机制、工具与信息系统、内部控制等，从而为实现风险管理的总体目标提供合理保证的过程和方法。

公司不存在重大诉讼、仲裁事项等风险事件，公司及法人代表无严重违法失信行为。



## 五、综合

### 1、ESG战略与规划

(1) 公司坚持可持续发展战略，与研发创新、数字化转型等核心战略一同作为公司的重大战略付诸实践。环境、社会与公司治理一直是里得可持续发展战略的核心，已随着公司的不断发展转化为切实可见、且便于量化的行动。

#### (2) ESG治理架构及职权范围

公司充分认识到ESG治理对于体现公司内在价值的重要意义，基于自身的治理结构，形成“决策层-管理层-执行层”的三级架构。公司决策层发挥顶层设计与持续监督作用，提高对ESG事项的参与度和重视程度，在ESG实践中发挥统筹、决策、监督等重要作用，实现决策层对ESG的常态化管理，引领ESG理念、战略的落实。

公司经理层发挥组织执行ESG工作以及上下协调的作用，根据决策层判断公司执行ESG工作的现实条件，结合实际经营情况制定切实可行的ESG工作计划，协调和监督各项ESG相关工作的落实情况。

公司各职能部门作为执行层，承担各类实质性和基础性ESG工作，如落实ESG计划执行、ESG数据信息收集、ESG报告编制等。公司管理层协调跨部门、跨层级、跨业务单元的相关工作，推动ESG工作实施，促进ESG工作的常态化、持续化、专业化管理。

## 2、ESG绩效评估

### (1) 识别及评估ESG风险的方法和流程

为全面识别ESG相关风险，决策层充分发挥顶层作用，统筹并监督ESG风险识别评估工作，由经理层识别可能会对公司造成重大影响的ESG风险，如来自于员工、客户、同行业企业、供应商等的风险。在风险识别的过程中，决策层需要评估现有的流程是否能够有效识别短、中、长期的ESG风险，并判断这些风险如何影响公司经营及中长期战略。

识别ESG风险的流程包括：

1) 梳理企业现有风险清单，确定有哪些ESG相关风险已被识别或尚未被识别出。公司制定并印发了《全面风险管理办法》，由公司分解相关工作与要求，下发至相关职能部门，相关职能部门按照职责分工、业务实际情况等，对潜在风险源实行动态跟踪辨识评估，必要时可聘请有资质、信誉好、专业能力强的外部机构协助实施。

2) 与风险相关人员或其他利益相关方展开沟通，通过不同行动开展ESG风险识别，如政策分析、尽职调查、利益相关方沟通、SWOT分析等。公司可将这些沟通结果与企业的战略和目标相结合，以识别出ESG相关风险或机遇。

3) 识别风险时，明确风险对公司战略及经营目标的影响，并充分理解风险的特性及根源。

## (2) 识别及评估ESG机遇的方法和流程

公司主要通过跟踪市场和行业的最新趋势，研判最新政策，把握可持续发展的机会，结合自身ESG体系建设能力，对可能出现的ESG机遇作出判断，比如了解供应商的需求与期望和诉求、客户的偏好、监管机构制定的最新政策等。

## (3) 应对ESG风险的管理措施和实践

为了应对ESG风险，提高化解风险的能力，同ESG管理植入公司经营理念和经营战略。公司决策层在进行战略决策和战略落实过程中，结合公司战略和行业特征，通过识别企业内外部环境中的ESG风险，谨慎判断风险发生的可能性以及潜在的影响，进而制定恰当的风险应对策略，选择适宜的风险管控措施，将与ESG有关的风险识别和风险管理措施融入公司内部控制制度建设和全面风险管理体系建设中。

同时，公司管理层将ESG作为公司高质量发展所必须承担的义务融入经营理念，结合文化宣贯工作，深入培养全体员工的思想意识，发挥对公司所有员工的思想引领和行为指导作用。

## (4) 管理ESG机遇的实践情况

《关于完善能源绿色低碳转型体制机制和政策措施的意见》发布，提出完善国家能源战略和规划实施的协同推进机制、完善引导绿色能源消费的制度和政策体系、建立绿色低碳为导向的能源开发利用新机制等要求。

### 3、ESG沟通与合作

(1) 公司高度重视利益相关方的意见和建议，始终将利益相关方沟通作为公司可持续发展管理的重要内容，通过线下拜访、官方网站等多种媒介，与利益相关方进行广泛的交流、与沟通，并将之融入到公司决策制定当中。

(2) 在回应利益相关方需求过程中，公司针对不同的利益相关方采取不同的管理措施，并且通过定期的反馈机制不断地监测和评估该种措施的有效性，如果发现管理措施存在不足或需要，及时进行调整和改进。

例如，公司下游客户对公司的经营和发展具有重大影响，根据利益相关方的影响力大小、利益诉求的紧迫性程度和重要性程度等要素进行优先级排序时，下游客户属于高优先级的利益相关方，公司重点关注其反馈的需求，加强与客户沟通和合作，建立长期稳定的合作关系。公司销售团队开展常态化市场分析，全面掌握下游用户反馈，展示公司品牌形象，捕捉同行业公司业务动态，贴近市场、贴近用户，2023年内客户规模保持稳定，确保了业务长期可持续发展。

### 4、ESG愿景、公开承诺及其完成情况

公司始终坚持“科技强企”的发展战略，努力培养和造就企业适应全球竞争需要的高级科技与管理人才，企业科技创新能力和科技成果转化率显著提高。科技实力的持续提升，有力地促进了企业由劳动密集型向技术密集型转变，主营产品随之亦不断向电子化、

智能化的方向转变。产品技术水平和品牌竞争力的大幅提升，为公司赢得良好的社会口碑和稳定的销售网络奠定了坚实基础。

公司积极履行环境、社会及公司治理等方面责任，将ESG政策的执行融入到整体公司经营活动中。

环境方面，公司承诺会积极采取措施减少碳排放，促进资源的可持续利用，减少能源浪费；社会方面，公司承诺提供安全、公平、有尊严的工作环境，推动性别平等和文化多样性，关心员工的培训和发展，积极参与社区事务，为社会发展和进步作出贡献；公司治理方面，公司承诺将继续保持高度透明度，向股东和其他利益相关方提供及时、准确的信息，严守商业道德，坚决落实反不当行为和反腐败工作，保护公司权益。

本报告详细介绍了公司在环境、社会和公司治理三方面的工作完成情况。公司在ESG工作中取得了明显成效。未来，公司对ESG相关信息进行真实、透明、准确、完整的披露，阐述公司为实现ESG愿景所采取的组织架构、制度安排和治理措施，体现了公司在可持续发展方面的承诺，以及积极承担社会责任的决心。

中木森大数据  
ZHONGMU SEN DA SHU JU

## 六、附件

### 附件 1: 营业执照

统一社会信用代码 91440600707949316L		<b>营 业 执 照</b> (副 本) (副本号:2-2)		 扫描二维码登录“国家企业信用信息公示系统”了解更多登记、备案、许可、监管信息。	
名 称	广东求精电气有限公司	注 册 资 本	壹亿伍仟肆佰叁拾玖万元人民币		
类 型	有限责任公司(自然人投资或控股)	成 立 日 期	1998年06月25日		
法 定 代 表 人	赵成雷	住 所	佛山市高明区杨和镇高明大道中对川北区1号(住所申报)		
经 营 范 围	一般项目: 配电开关控制设备制造; 配电开关控制设备销售; 电力电子元器件制造; 电力电子元器件销售; 仪器仪表制造; 仪器仪表销售; 电力设备器材制造; 电力设备器材销售; 电气设备修理; 输配电及控制设备制造; 智能输配电及控制设备销售; 机械电气设备制造; 电气设备销售; 电线、电缆经营; 充电桩销售; 安防设备销售; 物联网设备销售; 人工智能行业应用系统集成服务; 通讯设备销售; 技术服务、技术开发、技术咨询、技术交流、技术转让、技术推广; 新能源原动设备销售; 电动汽车充电基础设施运营; 劳务服务(不含劳务派遣); 电子元器件制造; 风电场相关装备销售; 风电场相关系统研发; 光伏设备及元器件制造; 光伏设备及元器件销售; 太阳能发电技术服务; 机动车充电销售; 集中式快速充电站; 储能技术服务; 站用加氢及储氢设施销售; 太阳能热发电装备销售。(除依法须经批准的项目外, 凭营业执照依法自主开展经营活动) 许可项目: 电线、电缆制造; 电气安装服务; 建设工程设计; 输电、供电、受电电力设施的安装、维修和试验。(依法须经批准的项目, 经相关部门批准后方可开展经营活动, 具体经营项目以相关部门批准文件或许可证件为准)				
		登 记 机 关	 2023 年 2 月 05 日		

国家企业信用信息公示系统网址: <http://www.gsxt.gov.cn>

市场主体应当于每年 1月1日 至 6月30日通过  
国家企业信用信息公示系统报送公示年度报告

国家市场监督管理总局监制

## 附件 2:

## 利益相关方沟通

利益相关方	沟通方式
客户	客服热线
	电话沟通
	客户拜访
	调研/访谈
员工	日常沟通
	会议
	培训活动
	申诉机制
	业务单元的 ESG 相关团队沟通机制
政府和监管机构	日常政务沟通
	专题研讨会
股东和投资者	电话、会议及公司拜访
	企业年报、季报与公告
	与 ESG 相关议题的日常汇报与沟通
供货商和合作伙伴	日常供货商培训、ESG 沟通
	电话、会议及公司拜访
	调研/访谈
社区	公益项目
	志愿者活动
	扶贫对接
	捐赠
	日常媒体宣传、媒体沟通

## 附件 3: 体系认证证书





# 质量管理体系认证证书

注册号: 02123Q10185R2M

## 广东求精电气有限公司

统一社会信用代码: 91440600707949316L

注册地址: 中国·广东省·佛山市高明区杨和镇高明大道中对川北区1号(住所申报)

办公/生产地址: 中国·广东省·佛山市高明区杨和镇高明大道中对川北区1号

质量管理体系符合标准

GB/T 19001-2016/ISO 9001:2015

认证范围如下:

**24kV 及以下高压成套开关设备、箱式变电站、母线槽、  
低压成套开关设备、低压元器件的生产及售后服务**

换证日期: 2024年3月7日

本证书有效期至2026年2月28日

标准适用性细节参见组织的质量手册

认证范围涉及法律法规要求的行政许可、资质许可、强制性认证的,证书与资质共同使用有效。

在正常接受年度审核的情况下,与年度监督保持通知一并使用有效。

本证书信息可在国家认证认可监督管理委员会官方网站([www.cnca.gov.cn](http://www.cnca.gov.cn))上查询。



华夏认证中心有限公司

中国北京海淀区北四环中路211号太极大厦

http://www.ccci.com.cn

总经理:

颁证日期:

2023年3月1日



中国认可  
国际互认  
管理体系  
MANAGEMENT SYSTEM  
CNAS C021-M



# 职业健康安全管理体系认证证书

注册号: 02123S10139R2M

## 广东求精电气有限公司

统一社会信用代码: 91440600707949316L

注册地址: 中国·广东省·佛山市高明区杨和镇高明大道中对川北区1号(住所申报)

办公/生产地址: 中国·广东省·佛山市高明区杨和镇高明大道中对川北区1号

职业健康安全管理体系符合标准:

GB/T 45001-2020/ISO 45001:2018

认证范围如下:

24kV 及以下高压成套开关设备、箱式变电站、母线槽、低压成套开关设备、低压元器件的生产及相关管理活动

换证日期: 2024年3月7日

本证书有效期至2026年2月28日

认证范围涉及法律法规要求的行政许可、资质许可、强制性认证的,证书与资质共同使用有效。

在正常接受年度审核的情况下,与年度监督保持通知一并使用有效。

本证书信息可在国家认证认可监督管理委员会官方网站([www.cnca.gov.cn](http://www.cnca.gov.cn))上查询。



华夏认证中心有限公司

中国北京市海淀区北四环中路211号太极大厦

<http://www.ccci.com.cn>

总经理:

颁证日期:

2023年3月1日



中国认可  
国际互认  
管理体系  
MANAGEMENT SYSTEM  
CERTIFICATION  
CNAS C021-M